



Instructions booklet (EN)

Mode d'emploi (FR)

Manual de instrucciones (ES)

Manual de instruções (PT)

## **PRECAUTIONS**

- **Read the instructions carefully before installing and/or using the hood.**
- The manufacturer declines all responsibility for any faults, damage or fires caused by the failure to observe the above the instructions provided in this manual.
- The hood is designed for extracting cooking fumes and vapours, and is intended for domestic use only.
- Installation and adjustments should be carried out by qualified personnel.
- Check the integrity of the hood once it has been removed from the packaging. If the product is damaged, do not use it. Contact the Apell assistance service.
- Before connecting the appliance, make sure that the mains voltage is the same as the voltage indicated on the technical data label inside the appliance.
- For Class I appliances, make sure that the domestic power supply is suitably earthed.
- The minimum distance between the hob and the lower surface of the hood must be at least 650 mm for electric hob and 750 mm for gas hob.
- The air that is extracted must not be conveyed into a duct that is used for extracting fumes from appliances powered by gas or other fuels.
- Connect the air outlet from the hood to flue ducts having an adequate internal diameter, not less than 120 mm.
- Ensure that there is adequate ventilation in the room when using the cooker hood and gas appliances at the same time.
- If the power cable is damaged, it should be replaced by the manufacturer, the manufacturer's technical assistance service, or a similarly qualified person in order to avoid possible hazards.
- Comply with local authority regulations regarding the technical and safety measures to adopt for discharging the fumes.
- Warning: failure to install the screws or fixing devices in accordance with these instructions may result in an electrical hazard

## WARNING

In accordance to regulation CSA 30335-2-31 Paragraph 7.12

- There is a fire risk if cleaning is not carried out in accordance with the instructions
- Do not flambè under the range hood
- **CAUTION:** accessible parts may become hot when used with cooking appliances

In accordance to regulation CSA 30335-2-31 Paragraph 7.12.1

Instructions for bonding the appliance to ground

- The grounding-type attachment plug provided with this appliance shall be connected to a grounding-type receptable installed in accordance with CSA C22.1, Canadian Electrical Code, Part I.
- In event of an electrical short circuit, bonding to ground reduces the risk of electric shock.
- **WARNING:** improper bonding to ground can result in a risk of electric shock.

In accordance to regulation CSA 30335-2-31 Paragraph 7.12.5

- If the supply cord is damaged, it must be replaced by the manufacturer, its service agent or similar qualified persons in order to avoid a hazard.

## USE

- Do not cook or fry in such a way that produces high intensity open flames, which can be drawn up by the hood when in operation and cause a fire.
- It is strictly forbidden to flambé food under the hood; fire hazard
- The hood can be used by children under 8 years of age and by persons with reduced physical, sensory or mental capabilities, or who lack experience or knowledge, as long as they are supervised or have received instructions on how to use the appliance safely and understand the hazards involved.
- Children should be supervised to make sure that they do not play with the appliance.

**CAUTION:** The accessible parts of the hood may become very hot when the hob is in use.

## MAINTENANCE

- Before carrying out cleaning or maintenance, disconnect the hood from the mains power supply by removing the plug or switching off the main circuit breaker.
  - The hood should be cleaned regularly, both internally and externally (at least once a month) and in any case, comply with the maintenance instructions. Failure to follow the instructions for cleaning the hood and replacing the filters can lead to the risk of fire.
  - Clean the surfaces of the hood using a damp cloth and a neutral liquid detergent.
  - Children should be supervised to make sure that they do not play with the appliance.
  - Cleaning and maintenance should not be carried out by children without adult supervision.
- THE MANUFACTURER DECLINES ANY LIABILITY IF THE ABOVE INSTRUCTIONS ARE NOT FOLLOWED**

## USE

This appliance is designed to be used as a **EXTRACTOR** hood (air is extracted to the outside) or as a **FILTER** hood (air is recirculated indoors)



### EXTRACTOR VERSION

In this version, the fumes are exhausted to the outside of the building through an exhaust duct connected to the motor outlet.

The diameter of the exhaust duct must be the same as that of the connecting ring and not less than 120mm.

Using ducts and wall outlets that have a smaller diameter will reduce suction and lead to an increase in noise.

#### CAUTION:

If the hood is fitted with activated carbon filter(s), these should be removed.



### FILTER VERSION

If it is not possible to discharge fumes to the outside, the hood can be used as a filter.

To use the hood in this mode, you have to install an additional activated carbon filtration system (optional).

In this configuration, the air and vapours drawn in are cleaned and recirculated into the room via the ventilation grids on the side of the chimney.

**NOTE:** Using the hood in the filter mode may increase the perceived noise level.

## INSTALLATION INSTRUCTIONS

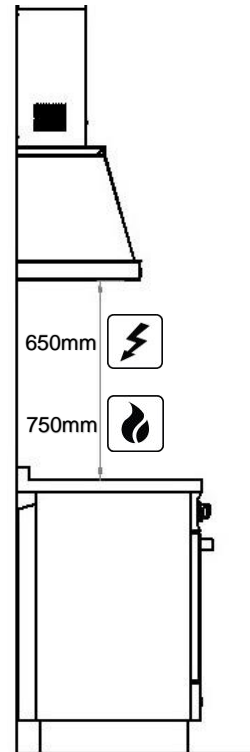
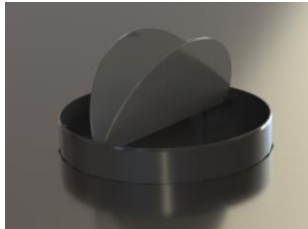
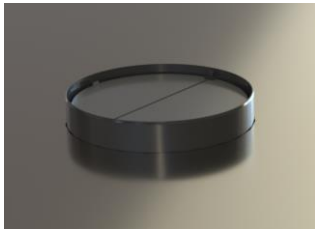
Before installation:

- Make sure that the product is of a suitable size for the area in which it is to be installed.
- Make sure that (for transport purposes) there are no other items inside the hood (e.g. packets of screws, guarantees etc.), which should be removed and kept.

The hood is supplied with all the accessories required for installation.

**The minimum distance between the lower surface of the hood and the hob must be at least 650mm with electric hob and 750mm with gas hob.**

**If the motor inlet is fitted with a fume non-return valve, make sure that it is free to open and close.**



For easy installation, we recommend that you follow the instructions in the specific document of the model you have purchased (included in this booklet).

However, a qualified technician should verify the suitability of the materials for the type of wall/ceiling. The wall/ceiling must be strong enough to support the weight of the hood.

## ELECTRICAL CONNECTION

**Electrical connections should be carried out by a qualified installer.**

The mains power supply voltage must be the same as that indicated on the plate inside the hood. If the hood is fitted with a plug, connect it to an approved socket in an area that is accessible, even after installation. Use a compliant two-pole switch that will ensure complete disconnection from the mains under category III over-current conditions, in accordance with the installation regulations.

## INSTRUCTIONS FOR USE

For optimum and efficient use of the product, we recommended that you switch on the hood a few minutes before you start cooking and leave it on for at least 15 minutes after you have finished or until the steam and odours have been eliminated.

To start extraction, select the type of hood control and then follow the instructions described in the specific manual attached to this booklet.

## CLEANING AND MAINTENANCE

### **Always disconnect the hood from the power supply before carrying out cleaning and/or maintenance**

Regular cleaning ensures that the appliance provides good performance and a long service life.

Special attention should be paid to the grease filters and carbon filters (filtering mode only).

### **N.B. The accumulation of grease inside the filter panels as well as affecting the performance of the extractor hood can also be a fire hazard.**

## EXTERNAL CLEANING

The hood should be cleaned externally and internally using a damp cloth and a neutral liquid detergent. Do not use solvents or abrasive substances.

For stainless steel parts: we recommended that you always clean the steel parts of the hood in the direction of the surface finish.

## CLEANING METAL FILTERS

Special attention should be paid to the metal grease filter panels. The accumulation of grease inside the filter panels, as well as affecting the performance of the extractor hood, can also be a fire hazard.

To minimise the risk of fire, the filters should be cleaned regularly, at least once a month, or more often if the appliance is used intensively.

Wash the filters thoroughly by hand using a neutral detergent or in a dishwasher. Reinstall the filters, making sure that the handle is facing towards the outside of the hood, towards the hob and the user.

## REPLACING THE CARBON FILTERS (filter version only)

Carbon filters retain odours until the material becomes saturated.

Refer to the specific model instructions for washing and/or regeneration, if applicable, and the replacement of filter(s).

## LAMP REPLACEMENT

**Always disconnect the hood from the power supply before carrying out cleaning and/or maintenance**

The hood is equipped with a LED lighting system.

The LEDs guarantee optimum lighting, last up to 10 times longer than traditional lamps, and allow energy savings of up to 90%.

If it needs to be replaced due to wear or if it is faulty, the entire lighting system should be replaced. In this case, please contact Technical Support. This appliance is fitted with a class 1M white LED light according to EN 60825-1: 1994 + A1:2002 + A2:2001; maximum optical power emitted@439nm: 7 $\mu$ W- Do not look at the light directly using optical instruments (binoculars, magnifying glass etc.).

## WARRANTY AND TECHNICAL ASSISTANCE SERVICE

The hood packaging includes, together with this operating and maintenance booklet, the **Smeg Warranty Booklet**.

Please read the **Smeg Warranty Booklet** for complete information about the warranty (N.B. lamps and filters are not covered by your warranty).

In the case of failure, please call

### **Customer Service**

**In the US - 888.763.4782**

**In eastern Canada - 844.778.7634**

**In western Canada - 630.430.5253**

and provide the following data:

- The model indicated on the label inside the hood
- Your full address
- Your telephone number
- Information on the kind of failure



Instructions booklet (EN)

Mode d'emploi (FR)

Manual de instrucciones (ES)

Manual de instruções (PT)

## **AVERTISSEMENTS !**

- **Avant d'installer et/ou d'utiliser la hotte, lisez attentivement les instructions.**
- Le fabricant décline toute responsabilité quant aux éventuels inconvénients, dommages ou incendies provoqués par l'appareil, dérivant de la non-observation des instructions reportées dans ce manuel.
- La hotte est conçue pour l'aspiration des fumées et des vapeurs de cuisson et est destinée à un usage domestique.
- Il est recommandé de faire effectuer toutes les opérations relatives à l'installation et au réglage par du personnel qualifié.
- Une fois la hotte retirée de l'emballage, vérifiez son intégrité. Si le produit est endommagé, ne continuez pas l'installation et n'utilisez pas le produit ; contactez le réseau d'assistance Apell.
- Avant d'effectuer toute connexion, assurez-vous que la tension du réseau correspond à la tension reportée sur l'étiquette caractéristique située à l'intérieur de l'appareil.
- Pour les appareils de classe I, assurez-vous que le système électrique domestique garantit un déchargement correct au sol.
- La distance minimale entre le plan de cuisson et la partie inférieure de la hotte doit être d'au moins 650 mm pour la table électrique et 750 mm pour la table à gaz.
- L'air aspiré ne doit pas être transporté dans une conduite utilisée pour l'évacuation des fumées produites par des appareils à combustion de gaz ou d'autres combustibles.
- Raccordez la sortie d'air aspiré de la hotte à des conduits d'évacuation des fumées d'un diamètre intérieur approprié et d'au moins 120 mm.
- Une ventilation adéquate de la pièce doit toujours être prévue lorsque la hotte ou les appareils fonctionnant au gaz sont utilisés simultanément.
- Si le câble d'alimentation est endommagé, il doit être remplacé par le fabricant ou son service d'assistance technique ou en tout cas par une personne de qualification similaire afin de prévenir tout risque.
- En ce qui concerne les mesures techniques et de sécurité à adopter pour l'évacuation des fumées, tenez-vous strictement à ce qui est prévu par les règlements des autorités locales compétentes.
- Avertissement : l'utilisation de vis ou de dispositifs de fixation non conformes aux présentes instructions peut impliquer un risque d'électrocution.

## AVERTISSEMENTS !

Conformément au règlement CSA 30335-2-31 paragraphe 7.12

- Il existe un risque d'incendie si le nettoyage n'est pas effectué conformément aux instructions.
- Ne pas flamber sous la hotte
- **ATTENTION** : les pièces accessibles peuvent devenir chaudes lorsqu'elles sont utilisées avec des appareils de cuisson.

Conformément au règlement CSA 30335-2-31 paragraphe 7.12.1

Instructions pour relier l'appareil à la terre

- La fiche de fixation de type mise à la terre fournie avec cet appareil doit être connectée à une prise de type mise à la terre installée conformément à la CSA C22.1, Canadian Electrical Code, partie I.
- En cas de court-circuit électrique, la mise à la terre réduit le risque de choc électrique.
- **AVERTISSEMENT** : une mise à la terre inadéquate pourrait entraîner des risques de décharge électrique.

Conformément au règlement CSA 30335-2-31 paragraphe 7.12.5

- Si le cordon d'alimentation est endommagé, il doit être remplacé par le fabricant, son agent de service ou des personnes qualifiées similaires afin d'éviter tout danger.

## UTILISATION

- Ne pas cuire ou faire frir de manière à provoquer des flammes nues à forte intensité qui peuvent être attirées par la hotte en marche et pourraient provoquer un incendie.
- Il est strictement interdit de flamber des aliments sous la hotte : danger d'incendie
- La hotte peut être utilisée par des enfants de moins de 8 ans et par des personnes ayant des capacités physiques, sensorielles ou mentales réduites, ou manquant d'expérience ou de connaissances nécessaires, à condition qu'ils soient surveillés ou après avoir reçu des instructions pour une utilisation sûre de l'appareil et qu'ils aient compris les dangers inhérents.
- Les enfants doivent être contrôlés afin qu'ils ne jouent pas avec l'appareil.

**ATTENTION** : Les pièces accessibles de la hotte peuvent devenir très chaudes lorsque le plaque de cuisson fonctionne.

## ENTRETIEN

- Avant toute opération de nettoyage ou d'entretien, débranchez la hotte du réseau électrique en retirant la prise ou en débranchant l'interrupteur général.
  - La hotte doit être nettoyée fréquemment aussi bien à l'intérieur qu'à l'extérieur (au moins une fois par mois); respectez quoi qu'il en soit ce qui est expressément indiqué dans les instructions d'entretien. La non-observation des normes de nettoyage de la hotte, de remplacement et de nettoyage des filtres comporte des risques d'incendie.
  - Pour nettoyer les surfaces de la hotte, il suffit d'utiliser un chiffon humide et du détergent liquide neutre.
  - Les enfants doivent être contrôlés afin qu'ils ne jouent pas avec l'appareil.
  - Le nettoyage et l'entretien ne doivent pas être effectués par des enfants sans surveillance.
- LE FABRICANT DÉCLINE TOUTE RESPONSABILITÉ EN CAS DE NON-OBSERVATION DES INDICATIONS DÉCRITES CI-DESSUS**

## UTILISATION

Cet appareil a été conçu pour être utilisé comme hotte **ASPIRANTE** (évacuation de l'air à l'extérieur) ou **FILTRANTE** (recirculation de l'air à l'intérieur)



### VERSION ASPIRANTE

Les vapeurs sont évacuées vers l'extérieur par l'intermédiaire d'un tuyau d'évacuation fixé à la bride de raccordement.

Le diamètre du tuyau d'évacuation doit être équivalent au diamètre de la bague de raccordement et d'au moins 120 mm.

L'utilisation de tuyaux et de trous d'évacuation muraux avec diamètre inférieur déterminera une diminution des performances d'aspiration et une augmentation du bruit.

#### ATTENTION :

Si la hotte est pourvue de filtre/s au charbon, il/s doit/doivent être enlevé/s.



### VERSION FILTRANTE

S'il n'y a pas de possibilité d'évacuation vers l'extérieur, la hotte peut être transformée en hotte filtrante.

Pour utiliser la hotte dans cette version, il est nécessaire d'installer un système de filtration supplémentaire à base de charbons actifs.

Dans cette version, l'air aspiré et les vapeurs sont purifiés et remis en circulation dans l'environnement à travers les grilles d'aération latérales de la cheminée.

**REMARQUE :** l'utilisation de la hotte en mode filtrant peut entraîner une augmentation du niveau sonore perçu.

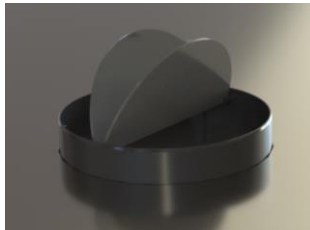
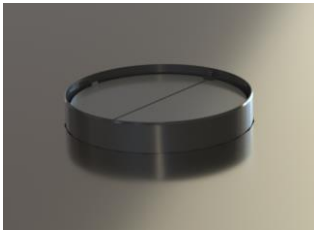
## INSTRUCTIONS POUR L'INSTALLATION

Avant de commencer l'installation :

- Vérifiez que le produit acheté soit de dimensions adéquates pour la zone d'installation choisie préalablement.
- Vérifiez qu'aucun élément (par exemple, sachets de vis, garanties, etc.) ne soit resté à l'intérieur de la hotte (pour des raisons de transport). Le cas échéant, veuillez les retirer et les conserver ailleurs.

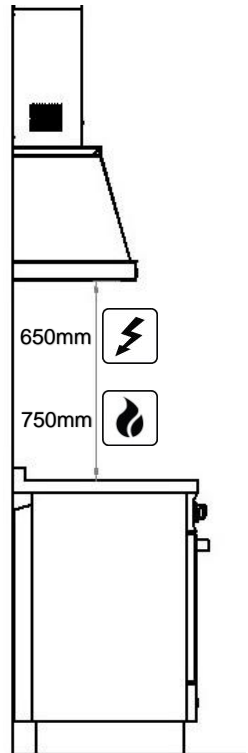
La hotte est fournie avec tous les accessoires nécessaires à l'installation.

**La distance minimale entre le niveau inférieur de la hotte et la plaque de cuisson doit être d'au moins 650 mm pour la table électrique et 750 mm pour la table à gaz. Dans le cas où la sortie moteur est équipée d'un clapet anti-retour des fumées, assurez-vous qu'elle peut s'ouvrir et se fermer librement.**



Pour une installation facile, il est recommandé de suivre les opérations indiquées dans le document spécifique du modèle acheté (joint à ce livret).

Il est toutefois nécessaire d'interpeller un technicien qualifié pour vous assurer de la correspondance des matériaux selon le type de mur/plafond. Le mur/plafond doit être suffisamment robuste afin de soutenir le poids de la hotte.



## BRANCHEMENT ÉLECTRIQUE

**Il est recommandé de faire effectuer les opérations de branchement électrique par un installateur qualifié.**

La tension de réseau doit correspondre à la tension reportée sur l'étiquette des caractéristiques située dans la hotte. Si elle est dépourvue de prise, branchez la hotte à une fiche conforme aux normes en vigueur placée dans un endroit accessible, même après l'installation, appliquez un interrupteur bipolaire réglementaire qui assure le débranchement complet du réseau dans les conditions de la catégorie de surtension III, conformément aux règles d'installation.

## INSTRUCTIONS POUR L'UTILISATION

Pour une utilisation optimale et efficace du produit, il est recommandé d'allumer la hotte quelques minutes avant de commencer à cuisiner et de prolonger le fonctionnement pendant au moins 15 minutes après la fin de la cuisson ou en tout cas jusqu'à la disparition complète de la vapeur et des odeurs.

Pour démarrer l'aspiration, identifiez le type de commande de la hotte, puis suivre les instructions décrites dans le manuel spécifique joint à ce manuel.

## NETTOYAGE ET ENTRETIEN

**Avant d'effectuer tout travail d'entretien et/ou de nettoyage, débranchez toujours la hotte de l'alimentation électrique**

Un nettoyage constant garantit un bon fonctionnement et une longue durée de vie de l'appareil.

Une attention particulière doit être accordée aux filtres anti graisse et aux filtres à charbon (uniquement pour le mode filtrant).

**N.B. L'accumulation de graisse à l'intérieur des panneaux filtrants, en plus d'affecter le rendement de la hotte, peut également entraîner des risques d'incendie.**

## **NETTOYAGE EXTERNE**

Le nettoyage externe et interne de la hotte doit être effectué à l'aide d'un chiffon humide et d'un détergent liquide neutre, en évitant absolument l'utilisation de solvants ou de substances abrasives.

Pour les pièces en acier inoxydable : il est recommandé d'effectuer le nettoyage de la hotte en frottant l'acier toujours dans le sens de la finition de la surface.

## **NETTOYAGE DES FILTRES MÉTALLIQUES**

Un soin particulier doit être apporté aux panneaux filtrants métalliques anti graisse. L'accumulation de graisse à l'intérieur des panneaux filtrants, en plus d'affecter le rendement de la hotte, peut également entraîner des risques d'incendie.

Afin d'éviter les incendies, les filtres doivent être nettoyés périodiquement au moins une fois par mois ou à des cadences plus élevées en cas d'utilisation particulièrement sévère de l'appareil.

Lavez soigneusement les filtres avec un détergent neutre, à la main ou au lave-vaisselle. Remontez les filtres en veillant à ce que la poignée soit orientée vers l'extérieur de la hotte, vers la plaque de cuisson et vers l'utilisateur.

## **REPLACEMENT DES FILTRES À CHARBON** (version filtrante uniquement)

Les filtres à charbon ont la capacité de retenir les odeurs jusqu'à ce que les charbons atteignent le niveau de saturation.

Voir les instructions du modèle spécifique pour le lavage et/ou la régénération le cas échéant et le remplacement du (des) filtre (s).

## **REPLACEMENT DES LAMPES**

**Avant d'effectuer tout travail d'entretien et/ou de nettoyage, débranchez toujours la hotte de l'alimentation électrique**

La hotte est dotée d'un système d'éclairage basé sur la technologie LED. Les LED garantissent un éclairage optimal, une durée jusqu'à 10 fois supérieure aux lampes traditionnelles et permettent d'économiser 90 % d'énergie électrique.

Si un remplacement est nécessaire pour cause d'usure ou de panne, il est nécessaire de remplacer l'ensemble du système d'éclairage. Dans ce cas, adressez-vous à l'assistance technique qualifiée. Cet appareil est équipé d'une lumière LED blanche de classe 1M selon la norme EN 60825-1 : 1994 + A1:2002 + A2:2001 ; puissance optique maximale émise@439nm : 7 $\mu$ W. Ne observez pas directement avec des instruments optiques (jumelles, loupe,..).

## GARANTIE ET ASSISTANCE TECHNIQUE SERVICE

L'ensemble de la hotte comprend, en plus du mode d'emploi et d'entretien, **le livret de garantie Smeg**.

Veillez lire le **le livret de garantie Smeg** pour connaître toutes les informations concernant la garantie (N.B. les lampes et les filtres ne sont pas couverts par notre garantie).

En cas de panne, veuillez appeler

***le Service Clientèle***

**In the US - 888.763.4782**

**In eastern Canada - 844.778.7634**

**In western Canada - 630.430.5253**

et fournissez les renseignements:

- Le modèle indiqué à l'intérieur de la hotte
- Votre adresse complète
- Votre numéro de téléphone
- Informations sur le type de panne